

## Tinjauan Mata Kuliah

Mata kuliah kepemimpinan lahir karena secara akademik sangat diperlukan. Dalam kerangka perkembangan ilmu pengetahuan, kepemimpinan merupakan salah satu cabang dari kelompok ilmu administrasi dan ilmu administrasi merupakan salah satu perkembangan dari ilmu filsafat. Kepemimpinan sendiri termasuk dalam kelompok ilmu terapan dari ilmu-ilmu sosial sebab prinsip-prinsip dari kepemimpinan sangat bermanfaat dalam meningkatkan kesejahteraan hidup manusia. Sebagai salah satu cabang ilmu pengetahuan, kepemimpinan mempunyai objek bahasan atau penelitian berupa interaksi saling mempengaruhi antara pemimpin dan pengikut dalam upaya mencapai tujuan tertentu. Interaksi ini terdiri dari berbagai fenomena kepemimpinan, seperti pemimpin, pengikut, kekuasaan, teknik mempengaruhi. Ilmu kepemimpinan juga menghasilkan teori yang dapat dipergunakan untuk menjelaskan, meramalkan fenomena kepemimpinan dan membimbing pelaksanaan praktik kepemimpinan. Para ilmuwan kepemimpinan mempunyai teori yang berbeda mengenai fenomena kepemimpinan yang sama, misalnya mengenai asal usul pemimpin ada yang mengemukakan bahwa seorang pemimpin memang sudah ditakdirkan atau *leaders are born* dan ada yang menyatakan bahwa pemimpin dapat dididik atau *leaders are made*. Dalam kepemimpinan banyak teori tentang gaya kepemimpinan. Akan tetapi, teori-teori tersebut tidak dapat menghasilkan keluaran yang sama jika diterapkan oleh pemimpin yang berbeda atau dalam situasi yang berbeda. Kepemimpinan sulit diduplikasikan karena kepemimpinan merupakan seni yang hasilnya tergantung pada senimannya, yaitu sang pemimpin. Ilmu kepemimpinan juga tidak hanya mempunyai aspek teori, tetapi juga dapat diterapkan dalam kehidupan manusia. Di samping itu, kepemimpinan memiliki peranan penting dalam kerangka manajemen. Peranan seorang pemimpin pada dasarnya merupakan penjabaran serangkaian fungsi kepemimpinan. Fungsi kepemimpinan sendiri merupakan salah satu di antara peranan manajemen dalam rangka mengajak atau menggerakkan semua pengikut agar dengan penuh kemauan memberikan pengabdian dalam mencapai tujuan organisasi sesuai dengan kemampuan pengikut secara maksimal.

Mata kuliah ini akan membekali Anda dengan berbagai konsep tentang kepemimpinan, teori-teori dalam kepemimpinan, peran pemimpin, berbagai

gaya dalam kepemimpinan, kekuasaan, dan konflik dalam kepemimpinan. Di samping itu, dibahas pula perkembangan mutakhir tentang kepemimpinan dan aplikasi kepemimpinan dalam organisasi baik organisasi publik maupun organisasi privat.

Dengan demikian, setelah mempelajari mata kuliah ini, Anda diharapkan mampu mengaplikasikan konsep dan teori kepemimpinan dalam organisasi dengan benar. Kemampuan ini akan dapat Anda peroleh dengan menguasai kompetensi-kompetensi khusus berikut ini.

1. Mampu menjelaskan konsep-konsep kepemimpinan.
2. Mampu membedakan teori-teori dalam kepemimpinan.
3. Mampu menjelaskan peran pemimpin.
4. Mampu menjelaskan gaya kepemimpinan.
5. Mampu menjelaskan kekuasaan dan konflik dalam kepemimpinan.
6. Mampu menjelaskan perkembangan mutakhir tentang kepemimpinan.
7. Mampu mengaplikasikan kepemimpinan pada organisasi.

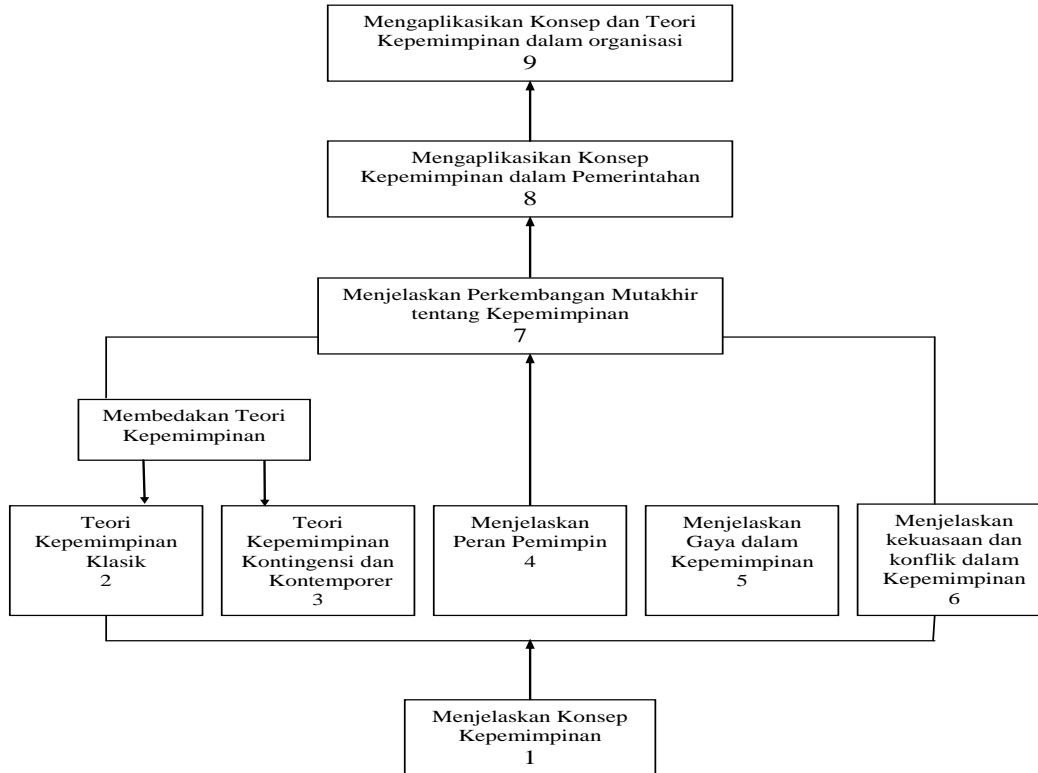
Untuk mencapai tujuan sebagaimana dikemukakan di atas, materi mata kuliah ini disusun dalam sembilan modul sebagai berikut.

- Modul 1 : Konsep dasar Kepemimpinan membahas tentang Pengertian Kepemimpinan, Mitos-mitos pemimpin, Atribut-atribut pemimpin, dan Tipe-tipe pemimpin.
- Modul 2 : Teori Kepemimpinan Klasik, membahas tentang Kepemimpinan menurut Teori Sifat, Kepemimpinan Kharismatik, dan Kepemimpinan menurut Teori Perilaku.
- Modul 3 : Teori Kepemimpinan Kontingensi dan Teori Kontemporer membahas tentang Teori kontingensi, Teori Atribusi Kepemimpinan, dan Kepemimpinan Transformasional.
- Modul 4 : Peran Pemimpin membahas tentang Peran Perumusan Visi, Peran Pengendalian dan Hubungan Organisasional, Peran Pembangkit Semangat, dan Peran Penyampaian Informasi.
- Modul 5 : Gaya Kepemimpinan membahas tentang Gaya Kepemimpinan Demokratis, Gaya Kepemimpinan Otoriter, dan Gaya Kepemimpinan Bebas dan Pelengkap.

- Modul 6 : Kekuasaan dan Konflik dalam Kepemimpinan, membahas tentang Kekuasaan, Pengaruh, dan Konflik dalam Kepemimpinan.
- Modul 7 : Perkembangan Mutakhir tentang Kepemimpinan, membahas tentang Kepemimpinan Perempuan; Kepemimpinan dalam Beragam Budaya dan Negara, Kepemimpinan Visioner dan Kepemimpinan Ahli.
- Modul 8 : Kepemimpinan Pemerintahan membahas tentang Karakteristik Kepemimpinan Pemerintahan dan Kepemimpinan Birokrasi Pemerintahan.
- Modul 9 : Aplikasi Kepemimpinan dalam Organisasi, meliputi kepemimpinan dan kapasitas pribadi pemimpin, kepemimpinan dan perubahan organisasi, kepemimpinan, dan budaya organisasi.

Kompetensi yang diharapkan oleh mata kuliah *Kepemimpinan* (ADPU4334) dapat dicapai dengan mengikuti alur pikir sebagaimana dapat Anda cermati pada bagan berikut.

## Peta Kompetensi Kepemimpinan/ADPU4334



Mata kuliah ini berbobot 3 sks. Oleh karena itu, Anda harus menyediakan waktu paling sedikit 1,5 jam/hari untuk mempelajarinya agar mendapatkan hasil belajar yang optimal. Di samping itu, agar Anda berhasil menguasai materi-materi sebagaimana dikemukakan di atas, ikutilah petunjuk belajar berikut.

1. Baca pendahuluan setiap modul dengan cermat sebelum membaca materi kegiatan belajar!
2. Baca materi kegiatan belajar dengan cermat!
3. Kerjakan latihan sesuai petunjuk/rambu-rambu yang diberikan. Jika tersedia kunci latihan, janganlah melihat kunci sebelum mengerjakan latihan!
4. Baca rangkuman, kemudian kerjakan tes formatif secara jujur tanpa terlebih dahulu melihat kunci.
5. Laksanakan tindak lanjut sesuai dengan prestasi yang Anda peroleh dalam mempelajari setiap kegiatan belajar!

Jika petunjuk tersebut Anda ikuti dengan disiplin, Anda akan berhasil.

**Selamat Belajar!**